

Praxisnetze in Westfalen-Lippe: Weiterhin bundesweiter Vorreiter

Höchste Anerkennungsstufe für drei Zusammenschlüsse

Westfalen-Lippe ist seit Jahren im bundesweiten Vergleich das „Land der Praxisnetze“. In keiner anderen Region wird das vernetzte Arbeiten so intensiv gelebt. Jüngster Beleg dafür: Das Praxisnetz „Ärztetz Lippe GmbH“ und das Praxisnetz „Gesundheitsregion Siegerland eG“ haben jetzt – nach dem Praxisnetz „MuM Medizin und Mehr eG“ in Bünde – den Sprung in die höchste Netz-Anerkennungsstufe 2 geschafft. Zum Vergleich: In ganz Deutschland gibt es nur zwei weitere anerkannte Praxisnetze der Stufe 2. Westfalen-Lippe ist also auch hier weiterhin Vorreiter.

Aktuell arbeiten im Bereich der KVWL insgesamt 24 anerkannte Praxisnetze (s. Grafik auf Seite 11). In Praxisnetzen organisieren die Mitglieder viele Aspekte ihres beruflichen Alltags gemeinsam und pflegen einen intensiven fachlichen Austausch. Zu den Kernaufgaben gehören der Auf- und Ausbau der sektorenübergreifenden Zusammenarbeit sowie die Definition und Umsetzung einheitlicher Qualitätsstandards. Alle Maßnahmen verfolgen das Ziel, durch eine kooperative, wohnortnahe ambulante medizinische Versorgung die

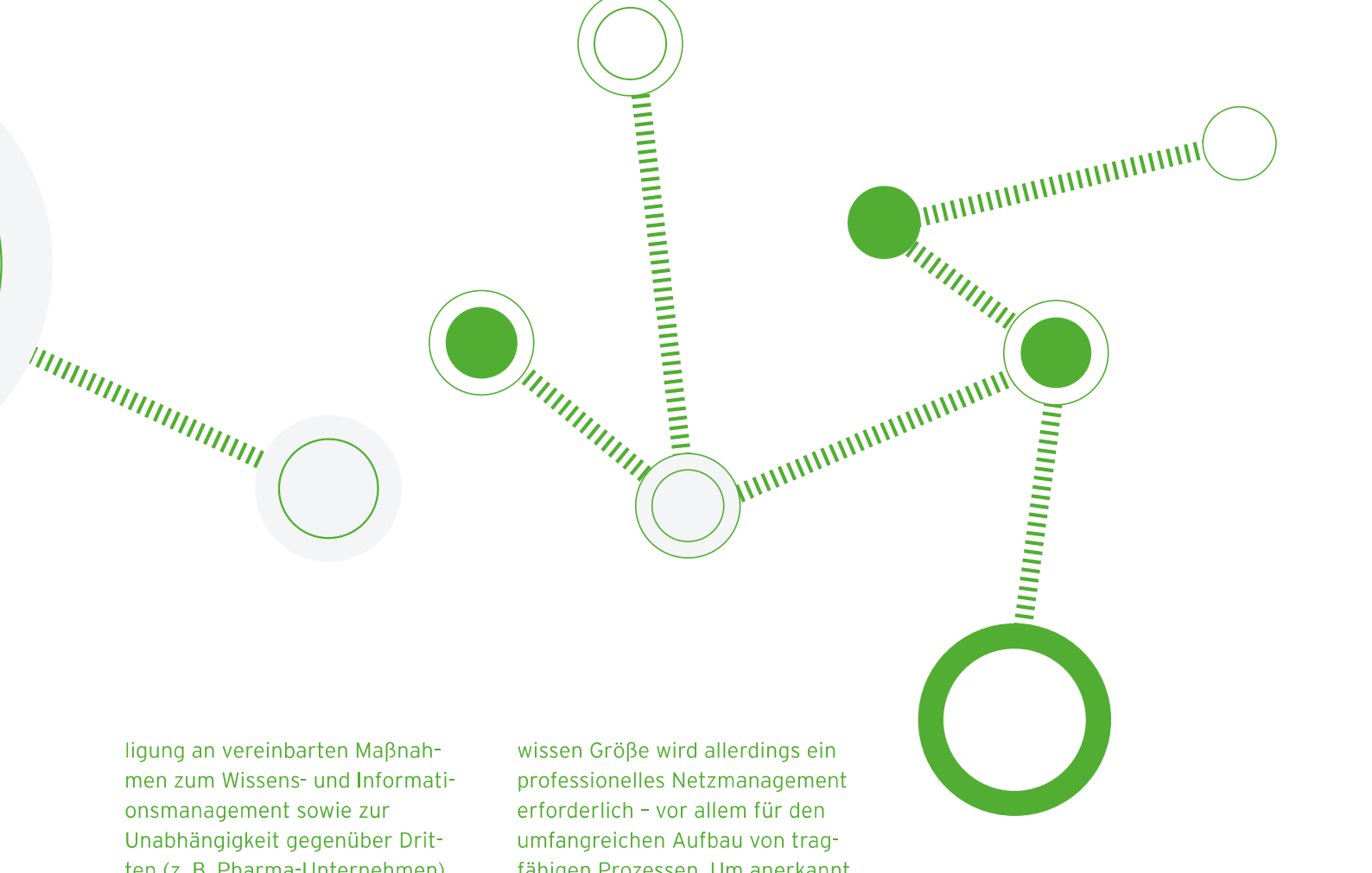
Qualität sowie die Effizienz der vertragsärztlichen Versorgung zum Wohle der Patienten zu steigern. Darüber hinaus bieten Praxisnetze ideale Bedingungen, um neue Versorgungsformen zu erproben oder spezifische lokale Aufgaben (zum Beispiel die Versorgung der Patienten in Alten- und Pflegeheimen) gemeinsam zu übernehmen. Die westfälisch-lippischen Praxisnetz-Mitglieder betreuen und versorgen insgesamt pro Jahr mehr als 2,5 Millionen Patienten.

Die KVWL steht allen, die sich für die Gründung und Anerkennung eines Praxisnetzes interessieren, von Beginn an zur Seite und unterstützt den Anerkennungsprozess organisatorisch. Damit die Körperschaft die Praxisnetze auch offiziell anerkennen kann, müssen bestimmte Voraussetzungen erfüllt sein, die in der Richtlinie zur Anerkennung von Praxisnetzen nach § 87b Absatz 4 SGB V festgeschrieben sind. Zu diesen Voraussetzungen gehören unter anderem:

- **Praxisnetze dürfen nicht zu groß sein, da sie eine regionale Versorgungsstruktur darstellen und engen fachlichen Austausch ermöglichen sollen (mindestens**


20 und höchstens 100 vertragsärztliche und psychotherapeutische Praxen pro Netz).

- **Um als Praxisnetz einen fachübergreifenden, interdisziplinären Zusammenschluss von Ärzten zu bilden, müssen mindestens drei Facharztgruppen sowie Hausärzte beteiligt sein.**
- **Um die wohnortnahe Versorgung gemeinsam koordinieren und abstimmen zu können, befinden sich die Netzpraxen in einem zusammenhängenden Gebiet.**
- **Da für eine umfassende wohnortnahe Versorgung die Einbeziehung nicht-ärztlicher Leistungserbringer, wie z. B. Krankenhäuser, Logopäden und Physiotherapeuten erforderlich ist, müssen förderungswürdige Praxisnetze verbindliche Kooperationsvereinbarungen für die Antragsstellung nachweisen.**
- **Für die in Praxisnetzen intensivierte fachliche Zusammenarbeit sind Standards festzulegen, damit die angestrebten Versorgungsziele erreicht werden können. Diese betreffen das Qualitätsmanagement, die Betei-**



ligung an vereinbarten Maßnahmen zum Wissens- und Informationsmanagement sowie zur Unabhängigkeit gegenüber Dritten (z. B. Pharma-Unternehmen).

- Praxisnetze entstehen häufig durch das ehrenamtliche Engagement der Gründer. Ab einer ge-

wissen Größe wird allerdings ein professionelles Netzmanagement erforderlich - vor allem für den umfangreichen Aufbau von tragfähigen Prozessen. Um anerkannt zu werden, muss das Netz deshalb über eine Geschäftsstelle, einen Geschäftsführer und einen ärztlichen Leiter verfügen. 



Der Geschäftsbereich Innovative Versorgungsformen und Praxisnetze

Alle Informationen zum Thema Praxisnetze in Westfalen-Lippe bündelt der KVWL-Geschäftsbereich Innovative Versorgungsformen und Praxisnetze. Die Mitarbeiter des Geschäftsbereichs unter der Leitung von Diane Weber sind auch abseits des Anerkennungsverfahrens Ansprechpartner für Praxisnetze und freuen sich, wenn Vertreter möglichst vieler Netze aus Westfalen-Lippe den Kontakt suchen.

Kontakt

Geschäftsbereich
Innovative Versorgungsformen
und Praxisnetze,
Tel.: 0231 / 94 32 44 88,
E-Mail: praxisnetze@kvwl.de

www.kvwl.de/praxisnetze



Praxisnetze in Westfalen-Lippe: Zahlen, Daten und Fakten in der Übersicht

Anzahl der Praxisnetze in Westfalen-Lippe in den jeweiligen Anerkennungsstufen

- 12 anerkannte Praxisnetze für die Basisstufe
- 9 anerkannte Praxisnetze für die Stufe 1
- 3 anerkannte Praxisnetze für die Stufe 2

Anzahl der Praxen und Ärzte in Praxisnetzen in Westfalen-Lippe (Stichtag 3. Januar 2022)

- 2316 Ärzte und Psychotherapeuten, davon fast 50 Prozent Hausärzte
- 1559 Praxen

Die Praxisnetze in der Anerkennungsstufe 2 im Überblick (Stichtag 3. Januar 2022)



MuM - Medizin und Mehr eG

- Ärztlicher Leiter: Dr. med. Hans-Jürgen Beckmann
- anerkanntes Praxisnetz seit 14. März 2014
- anerkanntes Praxisnetz der Stufe 2 seit 2. September 2020
- Anzahl Ärzte/ Psychotherapeuten insgesamt: 54
- Anzahl Praxen: 32



Ärztenetz Lippe GmbH

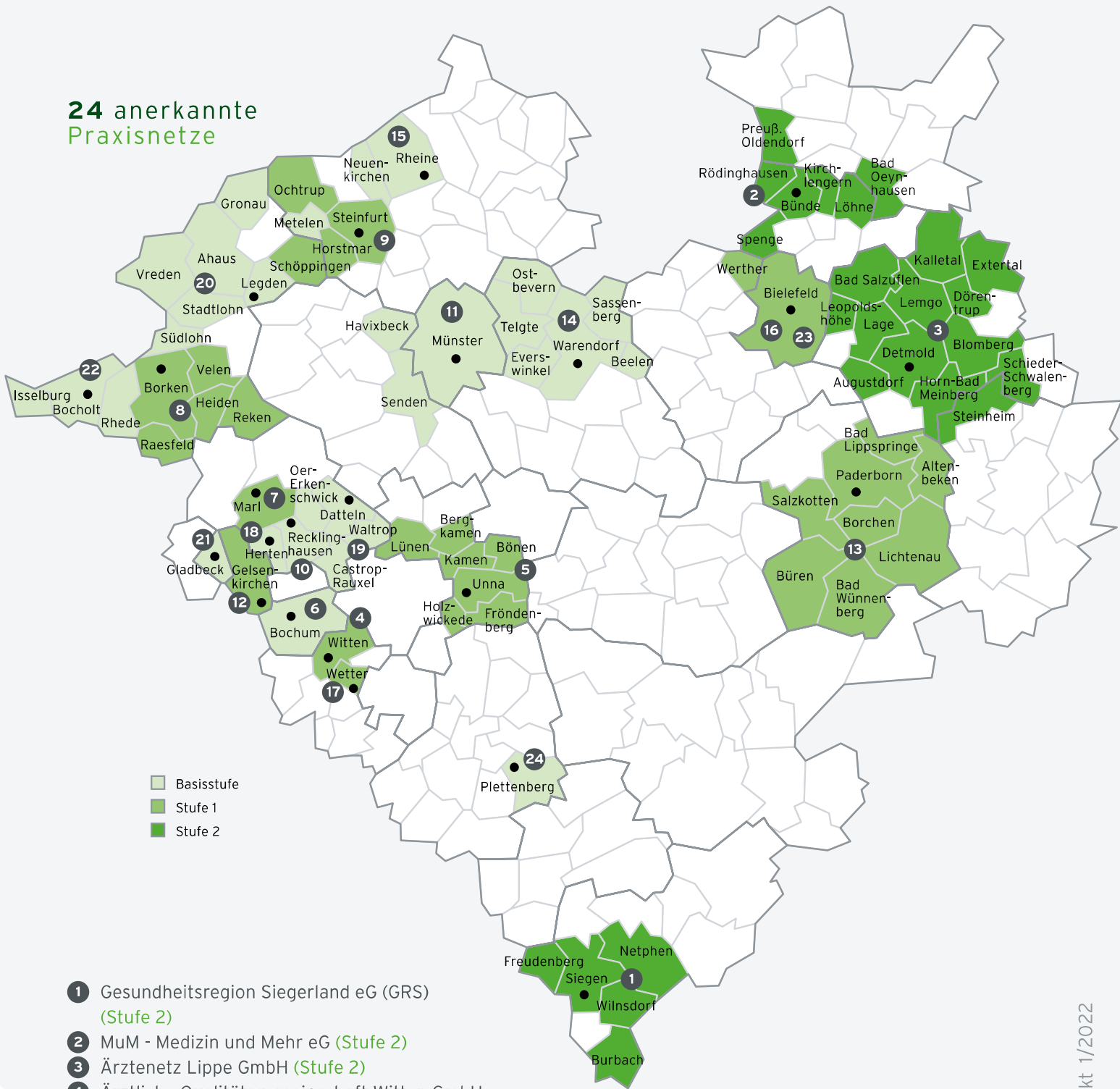
- Ärztlicher Leiter: Hans-Peter Dürselen
- anerkanntes Praxisnetz seit 31. Juli 2014
- anerkanntes Praxisnetz der Stufe 2 seit 3. November 2021
- Anzahl Ärzte/ Psychotherapeuten insgesamt: 106
- Anzahl Praxen: 74



Gesundheitsregion Siegerland eG

- Ärztlicher Leiter: Dr. med. Martin Mansfeld
- anerkanntes Praxisnetz seit 14. Februar 2014
- anerkanntes Praxisnetz der Stufe 2 seit 11. November 2021
- Anzahl Ärzte/ Psychotherapeuten insgesamt: 69
- Anzahl Praxen: 46

24 anerkannte Praxisnetze



- 1 Gesundheitsregion Siegerland eG (GRS) (Stufe 2)
- 2 MuM - Medizin und Mehr eG (Stufe 2)
- 3 Ärztenetz Lippe GmbH (Stufe 2)
- 4 Ärztliche Qualitätsgemeinschaft Witten GmbH (ÄQW) (Stufe 1)
- 5 Gesundheitsnetz Unna GmbH (Stufe 1)
- 6 Medizinisches Qualitätsnetz Bochum e.V. (MedQN)
- 7 Marler Arzt Netz Berufsverband e.V. (MAN) (Stufe 1)
- 8 MedNet Ärztenetz Borken und Umgebung e.V. (Stufe 1)
- 9 Medicoos Berufsverband e.V. (Stufe 1)
- 10 RANIQ e.V. Recklinghäuser Ärztenetz
- 11 Medis Münster GbR
- 12 Qualitätsgemeinschaft Praxisnetz Gelsenkirchen e.V. (QPG) (Stufe 1)
- 13 Praxisnetz Paderborn e.V. (Stufe 1)
- 14 Praxisnetz Warendorfer Ärzte e.V.
- 15 Ärzte Verbund Rheine e.V.
- 16 Ärztenetz Bielefeld e.V. (Stufe 1)
- 17 Ärztliche Qualitätsgemeinschaft EN-Mitte GmbH (Stufe 1)
- 18 Hertener Praxisnetz Berufsverband e.V.
- 19 Vestnet e.V.
- 20 Gesundheitsnetz Gemeinsam Westmünsterland e.V.
- 21 Gladbecker Ärztenetz e.V.
- 22 Ärztenetz BOHRIS e.V.
- 23 Arbeitskreis niedergelassener psychologischer PsychotherapeutInnen Bielefeld e.V.
- 24 Lennetz GmbH